

SAP BO Governance Dashboard & Rapportages



Inhoudsopgave

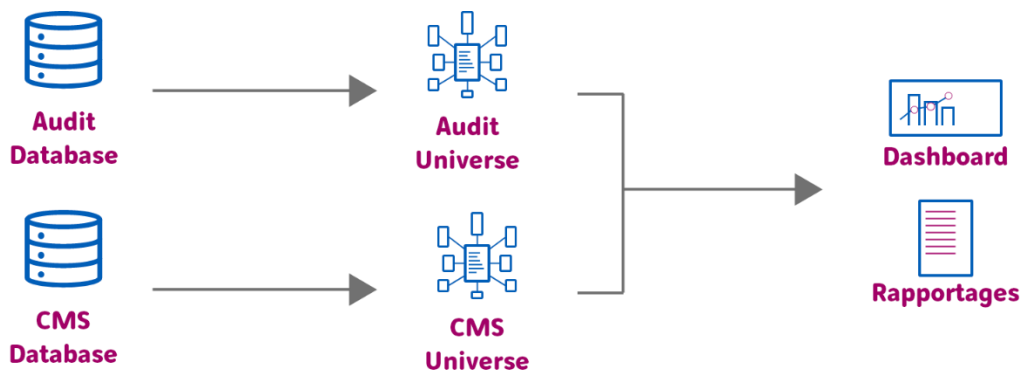
1	Inleiding	3
2	Dashboard & Rapportages	4
2.1	Dashboard	4
2.2	Rapportages	6
2.2.1	Reports used.....	6
2.2.2	Universes used.....	7
2.2.3	Folder Access	7
2.2.4	Universes & Reports.....	8
2.2.5	Scheduled Reports	8
3	Technische randvoorwaarden	9
4	Installatie.....	10

1 Inleiding

Het Axians Governance Dashboard voor SAP BusinessObjects en de bijbehorende rapportages zijn ontwikkeld door om inzicht te geven in het gebruik van de SAP BusinessObjects omgeving. Data die hierin wordt gevisualiseerd wordt geladen uit de Audit- en de CMS databases, welke normaliter standaard geïnstalleerd zijn in een BO omgeving.

SAP biedt twee universes waarmee deze databases ontsloten kunnen worden. Het dashboard en de rapportages maken vervolgens gebruik van deze universes.

Dit proces is gevisualiseerd in de volgende flowchart.



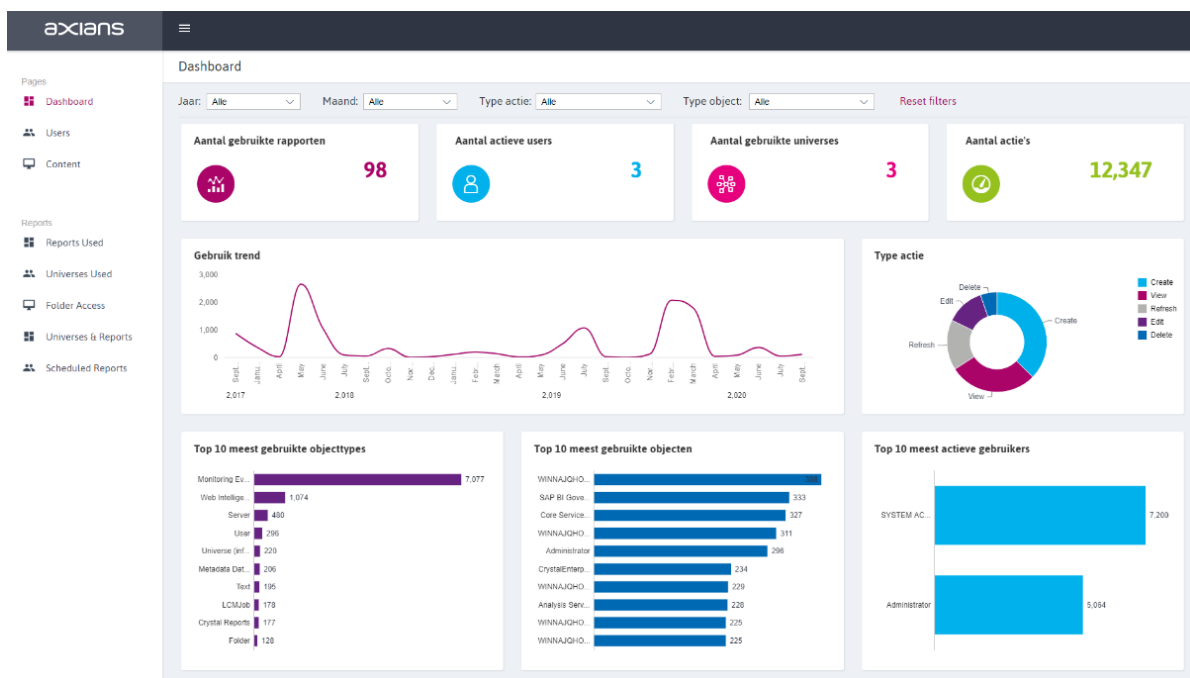
Dit document beschrijft welke informatie inzichtelijk wordt gemaakt en wat er nodig is om het dashboard en de rapporten aan te sluiten op de universes.

2 Dashboard & Rapportages

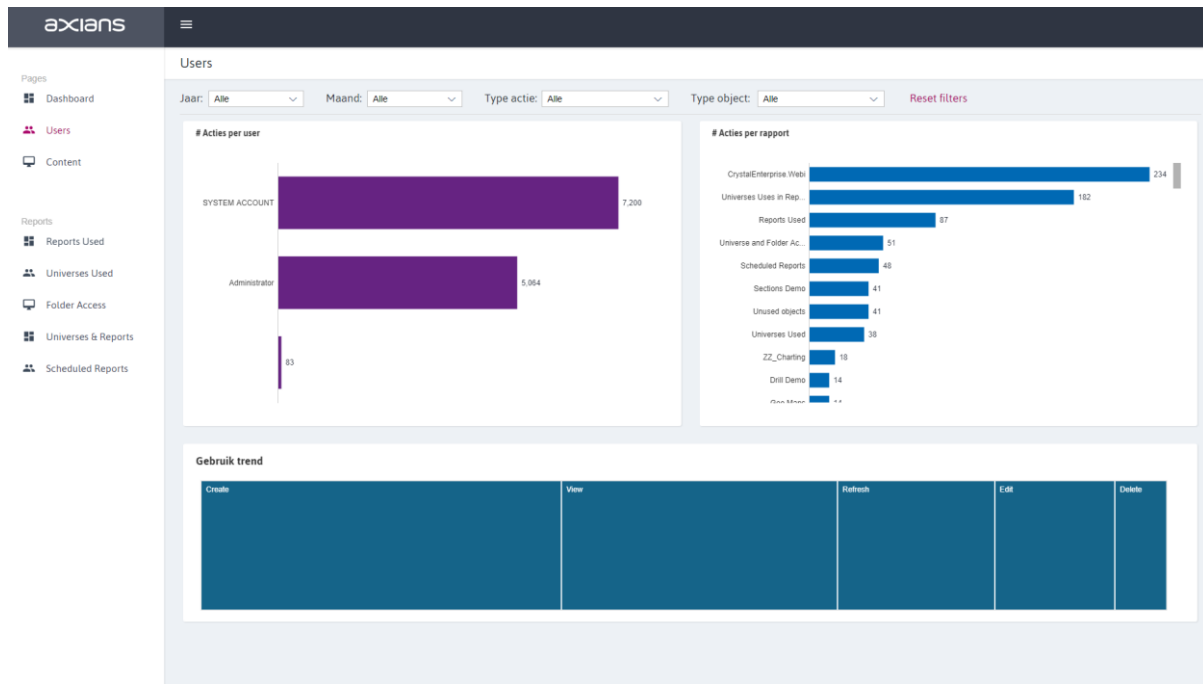
2.1 Dashboard

Het dashboard toont op een overkoepelend niveau informatie omtrent het gebruik van de BusinessObjects omgeving. Het grootste deel van de visualisaties is gebaseerd op de audit universe. Het dashboard is ontwikkeld in SAP Lumira Designer.

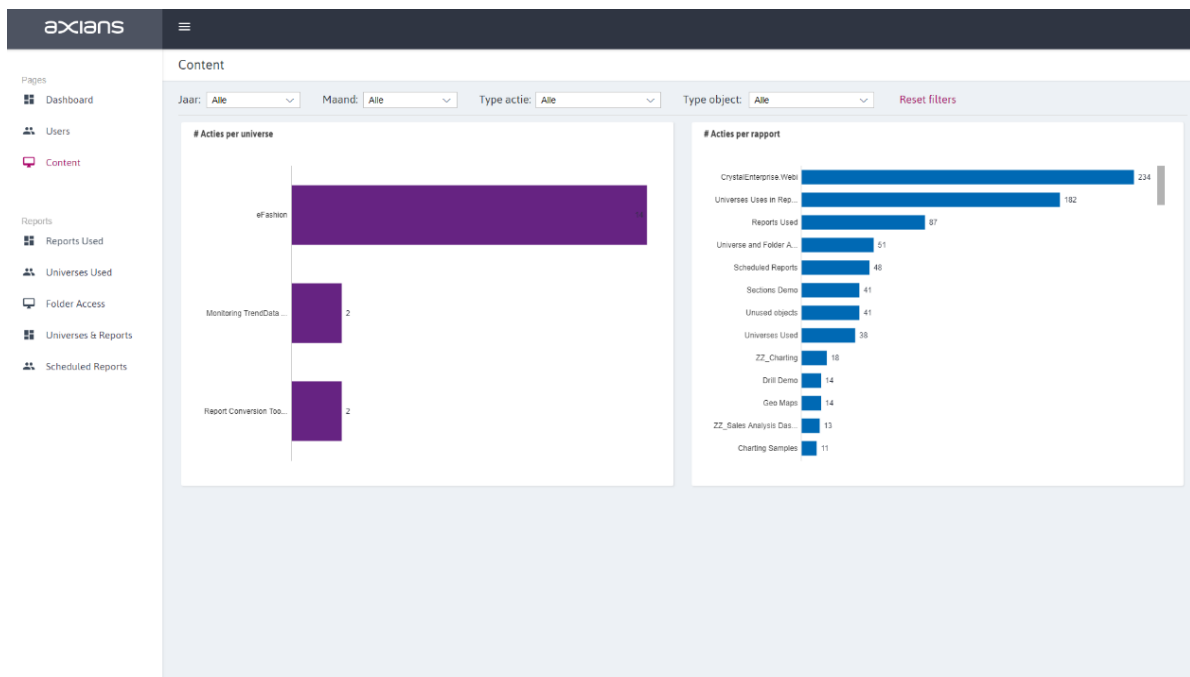
De eerste pagina binnen het dashboard visualiseert het aantal gebruikte rapportages en universes, en het aantal actieve users en acties als KPI. Daarnaast geeft het inzicht in het gebruik van de omgeving over tijd, per type actie, per rapport, rapport type en gebruiker. Verder zijn er diverse filters beschikbaar om de visualisaties te beperken.



De tweede pagina (Users) toont het gebruik van de omgeving per gebruiker, per rapport en per actie type.



De derde pagina (Content) toont het gebruik per universe en rapport. Door een koppeling met de CMS universe is het mogelijk om te filteren op de universes (in de grafiek) en daardoor enkel de rapporten te zien die bij het gekozen universe horen. Zo kan geanalyseerd worden welke universes en rapporten veel, dan wel weinig gebruikt worden.



2.2 Rapportages

Vanuit het dashboard zijn vijf rapportages beschikbaar. Deze rapportages tonen detailgegevens omtrent het gebruik van de BO omgeving.

2.2.1 Reports used

Deze rapportage geeft inzicht op detail niveau omtrent het gebruik van de WebI rapportages. Er zijn 2 pagina's beschikbaar:

- ▶ Most used reports
- ▶ Reports used by name and user



Reports used by name and user

Report	User Name	Event Type	# Events
BI on BI - High Level View	Administrator	Modify	2
	Administrator	View	2
	Administrator	Create	1
BI on BI - High Level View		Sum:	5
Report	User Name	Event Type	# Events
BI on BI - Publications	Administrator	Modify	2
	Administrator	Create	1
BI on BI - Publications		Sum:	3
Report	User Name	Event Type	# Events
BI on BI - Scheduling	Administrator	Modify	2
	Administrator	Create	1
BI on BI - Scheduling		Sum:	3
Report	User Name	Event Type	# Events
Chart Demo	Administrator	Modify	3
	Administrator	Create	1
Chart Demo		Sum:	4
Report	User Name	Event Type	# Events
Charting Samples	Administrator	Create	4
	Administrator	Modify	4
	Administrator	Run	2

2.2.2 Universes used

Deze rapportage geeft inzicht op detail niveau omtrent het gebruik van de universes. Er zijn 4 pagina's beschikbaar:

- ▶ Most used universes (unv)
- ▶ Universes used by name and user (unv)
- ▶ Most used universes (unx)
- ▶ Universes used by name and user (unx)



Universes used by name and user (unv)

Universe	User Name	Event Type	# Events
Cursusevaluatiev3	Administrator	Create	1
Cursusevaluatiev3		Sum:	1
Universe	User Name	Event Type	# Events
eFashion	Administrator	Modify	8
eFashion	Administrator	Create	5
eFashion		Sum:	13

2.2.3 Folder Access

Deze rapportage geeft inzicht in de folders en universes, en welke gebruikers(groepen) toegang hebben tot welke onderdelen. Het rapport bevat 4 pagina's:

- ▶ UNV Universe access
- ▶ UNX Universe access
- ▶ Report Folder user access
- ▶ Group access to folder



Group Access to Folder

Group name	Access	Folder name
Administrators	Advanced	System Configuration Wizard
		User Folders
		Auditing
	Full Control	Data Federation
		Lumira Samples
		Platform Search Scheduling
		Probes
		Report Conversion Tool
		Visual Difference
		Audit
	Full Control (Inherited)	BI on BI
		BI Platform Auditing
		BO voorbeelden
		Monitoring Report Sample
		Nederlandse Groothandel

2.2.4 Universes & Reports

Deze rapportage geeft inzicht in welke rapportages gebruik maken van welke universes. Het rapport bevat 4 pagina's:

- ▶ Used UNV universes in reports
- ▶ Used UNX universes in reports
- ▶ Number of reports in UNV universes
- ▶ Number of reports in UNX universes



Used UNX Universes in Reports

Id	UNV Universe	Report name
20880	Auditing.unx	Reports Used
		Universes Used
		BI on BI - High Level View
		BI on BI - Publications
20616	BI platform CMS system database.unx	BI on BI - Scheduling
		Sample-User
		Sample-User-Info
		Sample-User-To-Group-Relationship-Details
7087	NLGROOTHANDEL.unx	Singapore Product Sales
		Test: Omzet per Product
9248	Rio2016.unx	ZZ_Rio Games 2016

2.2.5 Scheduled Reports

Deze rapportage geeft inzicht in de actieve en historische schedules. Er zijn 2 pagina's:

- ▶ Recurring schedule
- ▶ Hist. schedule



Recurring Schedule

Name report	Start Time	Time Ready	Next Runtime	Owner
test23	06-11-2019 03:40	06-11-2019 03:40	15-02-2020 03:39	Administrator
Test: Omzet per Product	06-11-2019 03:36	06-11-2019 03:36	15-02-2020 03:35	Administrator

3 Technische randvoorwaarden

Er zijn een aantal technische randvoorwaarden aangaande het installeren en koppelen van het dashboard en de rapporten.

- ▶ De audit database is geïnstalleerd
- ▶ Auditing is geactiveerd binnen de BO omgeving
- ▶ Lumira Designer (minimaal versie 2.1 SP1) is geïnstalleerd

Daarnaast zijn er enkele voorwaarden waaraan voldaan moet worden, maar die eventueel bij de installatie meegenomen zouden kunnen worden.

- ▶ De CMS universe is aanwezig
- ▶ De Audit universe is aanwezig

4 Installatie

Het installeren en aansluiten van het Governance dashboard en de rapportages kent een aantal stappen. Deze zijn tevens afhankelijk van de geïnstalleerde versies van de audit en cms universes.

- ▶ Importeren LCMBIAR bestand. Dit bestand bevat het dashboard en de rapportages
- ▶ Aansluiten dashboard (Lumira designer)
 - Koppelen datasources
 - Instellen correcte velden en filters
- ▶ Aansluiten rapporten
 - Koppelen queries
 - Eventueel velden vervangen